



RECIBIDO EL 27 DE OCTUBRE DE 2020 - ACEPTADO EL 28 DE ENERO DE 2021

EXPLORACIÓN DE LAS PERCEPCIONES SOBRE CLIMA ESCOLAR EN UN GRUPO DE ACTORES DE INSTITUCIONES EDUCATIVAS DEL SUR DE COLOMBIA

EXPLORATION OF PERCEPTIONS ON SCHOOL CLIMATE IN A GROUP OF ACTORS FROM EDUCATIONAL INSTITUTIONS IN SOUTHERN COLOMBIA

Willian Sierra-Barón¹

Catalina Trujillo Vanegas²

Eliana Johana González-Vargas³

Universidad Surcolombiana

1 Willian Sierra Barón. Psicólogo y Magister en Educación de la Universidad Surcolombiana (Neiva-Colombia). Especialista en Gerencia de la Salud Ocupacional de la Fundación Universitaria María Cano (Medellín-Colombia) y Especialista en Gerencia de los Recursos Humanos del Real Centro Universitario Escorial María Cristina (Madrid-España).

-willian.sierra@usco.edu.co Universidad Surcolombiana
-ORCID: <https://orcid.org/0000-0002-7642-477X>

2 Catalina Trujillo Vanegas. Licenciada en Educación Preescolar, Especialista en Comunicación y Creatividad para la Docencia y Magister en Educación de la Universidad Surcolombiana (Neiva-Colombia). Candidata a Doctora en Educación y Cultura Ambiental de la Universidad Surcolombiana.

- catalina.trujillo@usco.edu.co Universidad Surcolombiana
-ORCID: <https://orcid.org/0000-0003-2214-7487>

3 Eliana Johana Gonzalez Vargas. Comunicadora social y periodista, Magister en Educación y cultura de paz. eliana.gonzalez@usco.edu.co Universidad Surcolombiana
ORCID: <https://orcid.org/0000-0003-1666-877X>

RESUMEN

Las interacciones entre los distintos actores de los contextos educativos definen las dinámicas en la escuela, basadas en sus propias percepciones, lo que configura el clima escolar (CE) y a su vez estructura su identidad. Esta investigación tuvo como objetivo contribuir en la comprensión del clima escolar de actores de instituciones educativas del sur de Colombia y se enmarcó como estudio descriptivo mediante encuestas, con un diseño de tipo transversal. Participaron 783 actores educativos (docentes= 18%,



estudiantes= 71,13% y comunidad general= 10.87%) de un grupo de instituciones educativas del sur de Colombia. Se utilizaron 3 versiones de cuestionarios adaptados transculturalmente, que evalúan clima escolar. Los resultados aportan elementos de caracterización de los perfiles sociodemográficos de los actores educativos (decentes, estudiantes y comunidad general), así como la descripción de las dimensiones presentes en el clima escolar que caracterizan sus contextos (compromiso académico y conocimiento de las normas muestran las puntuaciones más altas). En los tres actores educativos, las puntuaciones más bajas se presentan en la dimensión seguridad y entorno escolar (see), siendo las más bajas, las que reportan los estudiantes. Se recomienda que futuras investigaciones profundicen en análisis estadísticos más avanzados y en el uso de rutas cualitativas o mixtas que permitan ampliar el panorama comprensivo.

PALABRAS CLAVE: clima escolar, actores educativos, instituciones educativas, relaciones interpersonales, normas, seguridad, compromiso, inclusión.

ABSTRACT

The interactions between the different actors of the educational contexts define the dynamics in the school, based on their own perceptions, which configures the school climate (sc) and in turn structures their identity. This research aimed to contribute to the understanding of the school climate of actors from educational institutions in southern Colombia and was framed as a descriptive study through surveys, with a cross-sectional design. 783 educational actors participated (teachers = 18%, students = 71.13% and general community = 10.87%) from a group of educational institutions in southern Colombia. Three versions of cross-culturally adapted questionnaires were used, which assess school climate. The results provide elements of characterization of the sociodemographic profiles

of the educational actors (decent, students and the general community), as well as the description of the dimensions present in the school climate that characterize their contexts (academic commitment and knowledge of the norms show the scores higher). In the three educational actors, the lowest scores are presented in the safety and school environment dimension (see), the lowest being those reported by students. It is recommended that future research delve into more advanced statistical analysis and the use of qualitative or mixed routes to broaden the comprehensive panorama.

KEYWORDS: school climate, educational actors, educational institutions, interpersonal relationships, norms, safety, commitment, inclusion.

INTRODUCCIÓN

Las interacciones entre los distintos actores de los contextos educativos matizan las características que definen las dinámicas en la escuela, basadas en sus percepciones acerca de los procesos derivados de la representación misma de la institución, su organización, el relacionamiento, la convivencia y el ambiente, lo que configura el clima escolar y a su vez estructura su identidad (Sierra-Barón, 2021).

Entre las definiciones más reconocidas de CE se encuentra la de Thapa et al. (2013), la cual plantea que este constructo “refleja las experiencias y la vida académica, escolar, social, emocional, cívica y ética de los alumnos, del personal escolar y de los padres” (p. 13). En una revisión narrativa exhaustiva Sierra-Barón et al. (2020), identificaron al menos 24 definiciones sobre CE entre los años 1975 a 2014 y evidencian que aquellas ubicadas antes del 2000, orientan su conceptualización considerando variables como normas, procesos comunicativos y conductas; aquellas definiciones identificadas en documentos publicados entre los años 2000 y 2010, estructuran las definiciones

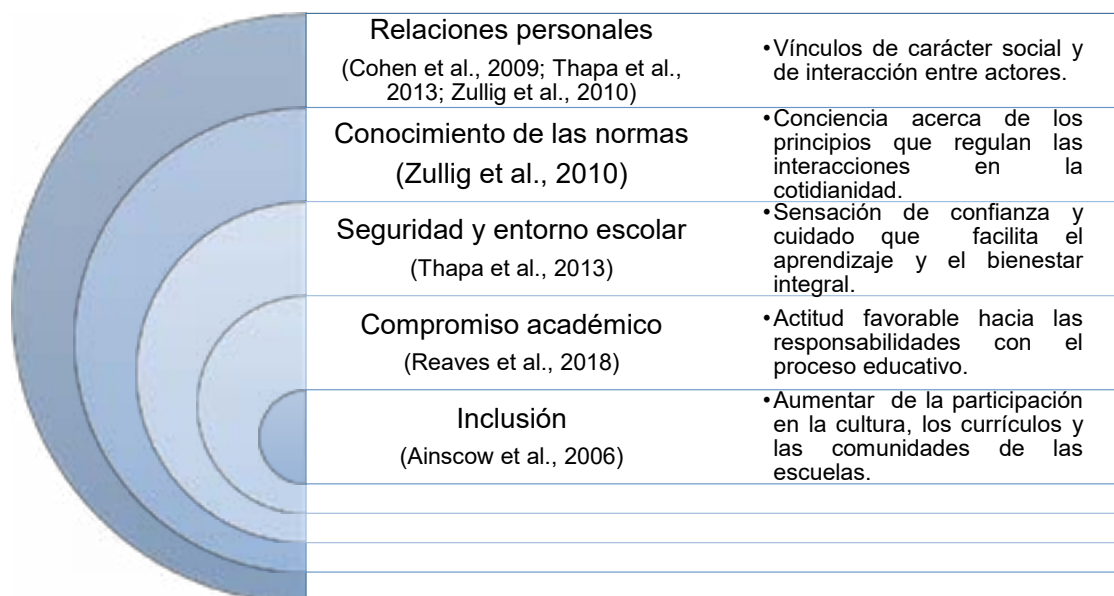


Figura 3. Dimensiones focalizadas del CE

La experiencia en el contexto Latinoamericano da cuenta de varias debilidades en los procesos educativos relacionadas con problemas de cobertura, acceso a las estrategias para el fortalecimiento de la adhesión y retención de los niños en la escuela para su formación escolar (Ducoing & Barrón, 2017). Las consecuencias de la falta de un clima escolar adecuado pueden promover aislamiento (al interior de la escuela), ausentismo y en algunas ocasiones abandono escolar (Bradshaw et al., 2014), como consecuencia de las dificultades académicas y comportamentales y la imposibilidad de satisfacer sus necesidades individuales (Van Eck et al., 2017).

A pesar de que en algunos lugares existan condiciones mínimas de acceso al proceso escolar, en ocasiones los estudiantes dejan la escuela por características específicas de ésta, lo que tiene implicaciones sobre las asociaciones entre el clima escolar, el bienestar socioemocional y el rendimiento académico (Van Eck et al., 2017). Así, la deserción escolar es consecuencia de la combinación de causas (intrínsecas y extrínsecas) asociadas

a sus características sociodemográficas y del contexto educativo (infraestructura, currículo, etc.) (Centers for Disease Control, 2014). La falta de un clima escolar adecuado facilita la disminución del rendimiento académico en los estudiantes, baja participación en el desarrollo de tareas escolares y por consiguiente una pérdida en los procesos de aprendizaje (Chen & Weikart, 2008). En adición a lo anterior, el poco gusto por la escuela y las relaciones deficientes con profesores y otros estudiantes son otras causas que agudizan el problema el abandono escolar (Catterall, 1998; Sierra-Barón, 2012).

En este sentido, cobra especial relevancia explorar en los actores educativos las percepciones sobre las experiencias de interacción en la escuela, lo que podría aportar en la reducción de la deserción y el ausentismo escolar (Brand et al., 2003). A partir de lo anteriormente expuesto, esta investigación tuvo como objetivo contribuir en la comprensión del clima escolar de actores de instituciones educativas del sur de Colombia.

MÉTODO

Esta investigación se enmarcó en lo que Montero y León (2007) definen como estudio descriptivo mediante encuestas, con un diseño de tipo transversal.

PARTICIPANTES

Participaron en esta investigación 783 actores educativos (docentes= 18%, estudiantes= 71.13% y comunidad general= 10.87%) de un grupo de instituciones educativas del sur de Colombia. La media de edad para docentes, estudiantes y miembros de la comunidad general fue de 9.46 (DS=1.75), 46.29 (DS= 11.12), 37.96 (DS=9.97) años respectivamente. Del total de docentes (n=141), el 63.1% corresponden al sexo femenino y el 75.2% tienen como nivel de formación posgrado (ver tabla 1); el 61% de los estudiantes son de sexo masculino y el 88.3% pertenecen a los estratos socioeconómicos 1 y 2 (ver tabla 2); el 68.2% de la comunidad general participante pertenecen al sexo femenino y solo el 20% refieren como estado civil soltero (ver tabla 3).

Tabla 1
Docentes (n=141)

Sexo	f	%	Estrato	f	%
Masculino	52	36.9	1	8	5.7
Femenino	89	63.1	2	93	66
Nivel educativo			3	32	22.7
Pregrado	35	24.8	4	4	2.8
Posgrado	106	75.2	5	4	2.8
Estado civil	f	%	Institución	f	%
Casado (a)	72	51.1	Pública	103	73
Unión libre	33	23.4	Privada	38	27
Soltero (a)	36	25.5			

Tabla 2
Estudiantes (n=557)

Sexo	f	%	Estrato	f	%
Masculino	340	61	1	289	51.9
Femenino	217	39	2	203	36.4
Institución			3	31	5.6
Pública	445	79.9	4	29	5.2
Privada	112	20.1	5	5	.9

Tabla 3
Comunidad general (n=85)

Sexo	f	%	Estrato	f	%
Masculino	27	31.8	1	48	56.5
Femenino	58	68.2	2	25	29.4
Estado civil			3	5	5.9
Casado (a)	39	45.9	4	7	8.2
Unión libre	29	34.1			
Soltero (a)	17	20			

INSTRUMENTOS

En esta investigación se utilizaron 3 cuestionarios que evalúan clima escolar en cada uno de los actores educativos, los cuales fueron adaptados transculturalmente por Barrios y Guarnizo (2021) Mendoza y Ortega (2021), Mora y Mora (2021) y Rubiano y Tafur (2021). Las dimensiones que sustentan estos cuestionarios son relaciones interpersonales (RI), conocimiento de las normas (CN), seguridad y entorno escolar (SEE), compromiso académico (CA) e inclusión (I).

Cuestionario de Clima Escolar para docentes. Contiene 69 ítems (ri=11; cn=10; see=11; ca=21; i=16), con un tipo de respuesta tipo likert que oscila entre 1 (totalmente en desacuerdo) y 5 (totalmente de acuerdo). Para esta investigación el cuestionario presentó un alfa de cronbach entre .67 y .89 en sus dimensiones y .96 a nivel general.

Cuestionario de Clima Escolar para estudiantes. Contiene 100 ítems (ri=17; cn=17; see=34;



ca=14; i=6), con un tipo de respuesta tipo likert que oscila entre 1 (totalmente en desacuerdo) y 5 (totalmente de acuerdo). Para esta investigación el cuestionario presentó un alfa de cronbach entre .62 y .87 en sus dimensiones y .87 a nivel general.

Cuestionario de Clima Escolar para comunidad general. Contiene 18 ítems (ri=2; cn=3; see=4; ca=3; i=18), con un tipo de respuesta tipo likert que oscila entre 1 (totalmente en desacuerdo) y 5 (totalmente de acuerdo). Para esta investigación el cuestionario presentó un alfa de cronbach entre .71 y .84 en sus dimensiones (a excepción de las dimensiones relaciones interpersonales y conocimiento de las normas, cuyas puntuaciones estuvieron ligeramente por debajo de .60) y .87 a nivel general.

PROCEDIMIENTO

Los actores educativos fueron invitados a participar de manera voluntaria y previa firma del consentimiento informado diligenciaron los cuestionarios. En el caso de los estudiantes, los padres firmaron el consentimiento informado. El proceso de recolección de información se adelantó de manera presencial y a través del uso de herramientas virtuales, como correos electrónicos, redes sociales y aplicaciones de mensajería instantánea, dependiendo de las posibilidades que permitió el distanciamiento social consecuencia de la contingencia del Covid-19. El proceso de recolección de información fue adelantado por estudiantes pertenecientes a un programa de Maestría adscrito a una universidad del sur de Colombia.

CONSIDERACIONES ÉTICAS

Esta investigación se adelantó en el marco de los principios éticos dispuestos en la Ley 1090 de 2006, así como los lineamientos establecidos por la Resolución 8430 de 1993.

ANÁLISIS DE DATOS

Una vez surtido el proceso de recolección de información, se adelantó el proceso de análisis a través del software SPSS v. 25.

RESULTADOS

El perfil sociodemográfico de docentes evidencia mayor presencia de participantes femeninas, más participantes con formación posgradual, con estado civil casado (a), de estrato socioeconómico dos (2) y pertenecientes en mayor medida a una institución educativa pública (véase figura 4).

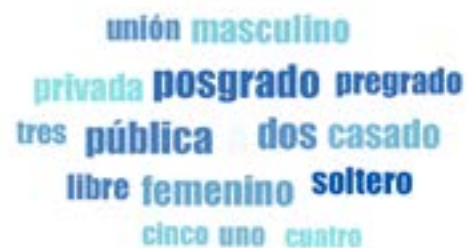


Figura 4. Palabras perfil sociodemográfico docentes

En el caso del perfil sociodemográfico de estudiantes se muestra mayor presencia de participantes masculinos, pertenecientes en mayor medida a una institución educativa pública y ubicados principalmente en estrato uno (1) (véase figura 5).



Figura 5. Palabras perfil sociodemográfico estudiantes

El perfil sociodemográfico de la comunidad general se presentan mayor presencia de participantes femeninas, pertenecientes en mayor al estado civil casado (a) y clasificados principalmente en estrato uno (1) (véase figura 6).

tres
unión uno libre
masculino femenino dos
cuatro casado soltero

Figura 6. Palabras perfil sociodemográfico comunidad general

educativos. Las dimensiones compromiso académico (ca) y conocimiento de las normas (cn) presentan las puntuaciones más altas en los docentes, situación que también ocurre en los estudiantes y la comunidad general (en los estudiantes las puntuaciones son las más altas en compromiso académico; en la comunidad general las puntuaciones son las más altas en conocimiento de las normas). En los tres actores educativos, las puntuaciones más bajas se presentan en la dimensión seguridad y entorno escolar (see), siendo las más bajas, las que reportan los estudiantes. Las puntuaciones de las dimensiones relaciones interpersonales e inclusión son más altas en los estudiantes, seguidos de la comunidad general y por último los docentes.

La tabla 4, presenta las puntuaciones del clima escolar en cada uno de los actores

Tabla 4
Clima escolar en actores educativos

Dimensión	Docentes (n=141)				Estudiantes (n=557)				Comunidad general (n=85)			
	M	DS	Min.	Máx.	M	DS	Min.	Máx.	M	DS	Min.	Máx.
Relaciones interpersonales	3.58	.44	1.91	5.00	3.74	.32	2.53	4.71	3.71	.74	1.00	5.00
Conocimiento de las normas	3.90	.59	1.60	5.00	3.96	.40	1.00	4.82	4.05	.49	2.33	5.00
Seguridad y entorno escolar	3.48	.64	2.00	4.91	2.53	.35	1.55	4.97	2.70	.69	1.50	5.00
Compromiso académico	3.98	.76	1.71	4.94	4.42	.41	3.00	5.00	3.99	.57	2.00	5.00
Inclusión	3.75	.50	2.12	5.00	3.95	.40	2.72	5.00	3.92	.63	2.00	5.00

Fuente: elaboración propia



La figura 7, permite evidenciar gráficamente las altas y bajas puntuaciones que presentan las dimensiones compromiso académico (ca) y seguridad y entorno escolar (see) respectivamente.

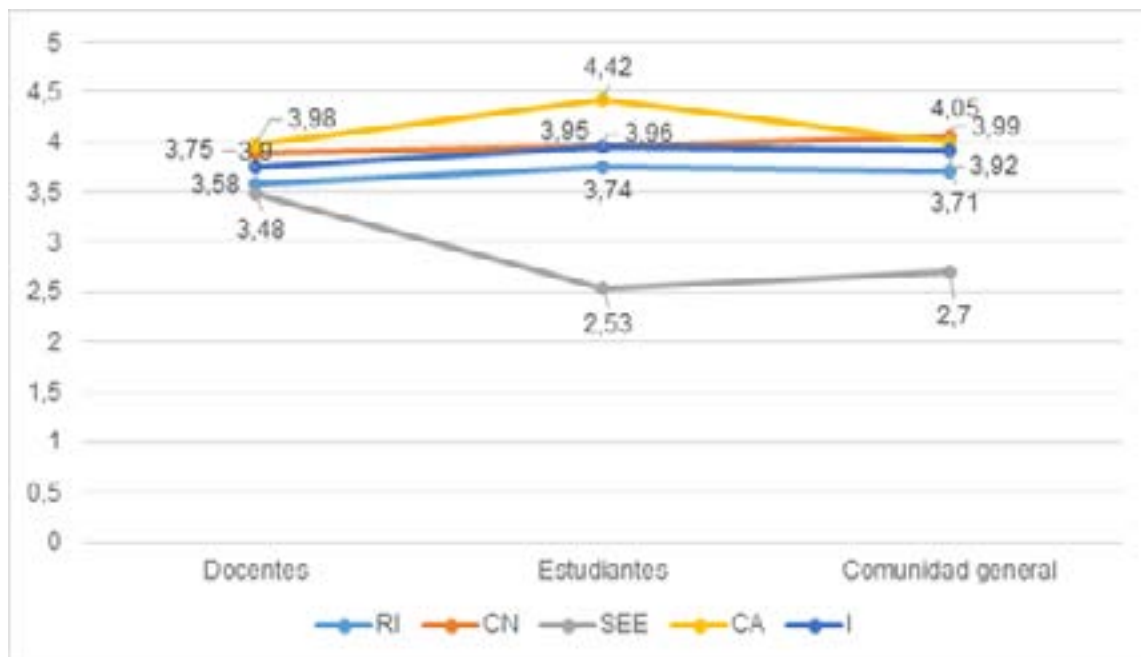


Figura 7. Medias dimensiones de clima escolar actores educativos

DISCUSIÓN

El propósito de esta investigación se orientó en contribuir en la comprensión del clima escolar de actores de instituciones educativas del sur de Colombia.

Así, los perfiles sociodemográficos de los actores educativos permiten identificar factores diferenciales que inciden sobre el CE de las instituciones educativas, como es descrito por el Centers for Disease Control (2014); en particular las dinámicas propias de las instituciones de educación públicas (mayoritarias en el estudio). Las altas puntuaciones en las dimensiones compromiso académico (ca) y conocimiento de las normas (cn) en los tres actores educativos, dan cuenta de la actitud favorable hacia las responsabilidades con el proceso educativo (Reaves et al., 2018) y de la conciencia acerca de los principios que regulan las interacciones

en la cotidianidad (Zullig et al., 2010). Las puntuaciones más bajas en los tres actores educativos se presentan en la dimensión seguridad y entorno escolar (see), siendo las más bajas, las que reportan los estudiantes; esto sugiere que se percibe una baja sensación de confianza y cuidado que en el proceso que podría no contribuir al aprendizaje y el desarrollo del bienestar integral (Thapa et al., 2013), con mayor evidencia en los estudiantes. En cuanto a las puntuaciones de la dimensiones relaciones interpersonales e inclusión son más altas en los estudiantes, seguidos de la comunidad general y por último los docentes, lo que indica que entre los estudiantes se reconocen más fácilmente los vínculos de carácter social y de interacción entre ellos mismos (Cohen et al., 2009; Thapa et al., 2013; Zullig et al., 2010), así como se promueve participación en la cultura, los currículos y las comunidades de la escuela (Booth & Ainscow,



2000). Esto está en concordancia con lo planteado por Aldridge y Alal (2013) y Boren, et al. (2010) quienes destacan la importancia que tiene escuchar las voces de los estudiantes como una práctica potencialmente transformadora.

Esta investigación exploratoria contribuye a la comprensión de las percepciones sobre clima escolar en un grupo de actores de instituciones educativas del sur de Colombia. Aporta elementos de caracterización de los perfiles sociodemográficos de los actores educativos (docentes, estudiantes y comunidad general), así como la descripción de las dimensiones presentes en el clima escolar que caracteriza sus contextos (para este caso el compromiso académico y el conocimiento de las normas), por lo que la evidencia aquí presentada contribuye preliminarmente que el ce de estos actores educativos plantea fortalezas en aspectos que definen el compromiso académico y el conocimiento de las normas y plantea desafíos en seguridad y entorno escolar (para todos los actores) y relaciones interpersonales e inclusión (especialmente para los docentes y la comunidad general).

Futuros análisis e investigaciones deben considerar aportes a las propiedades psicométricas de los cuestionarios que evalúan ce en cada uno de los actores, así como la inclusión de perspectivas cualitativas que permitan ganar más en la profundidad de los análisis.

Entre las principales limitaciones de esta investigación se encuentran la diferencia entre el número de participantes en cada uno de los grupos de actores; también se considera limitación el número de ítems de los cuestionarios de estudiantes y docentes, lo que puede ocasionar fatiga y cansancio a la hora del diligenciamiento. Otro aspecto que se considera como limitación, es las condiciones de salud pública vividas durante el 2020 (pandemia, confinamiento, restricciones de movilidad,

dificultades de conexión a internet), que por su puesto implicó para todos los actores educativos focalizar sus esfuerzos en acciones adaptativas, lo que quizá posiblemente incidió en los tiempos dedicados al proceso. Por otra parte, el que la mayoría de los participantes pertenezcan a instituciones educativas públicas, puede sesgar la comprensión obtenida del CE.

Se recomienda que futuras investigaciones profundicen en análisis estadísticos más avanzados y en el uso de rutas cualitativas o mixtas que permitan ampliar el panorama comprensivo.

AGRADECIMIENTOS:

Los autores agradecen a Malvi Barrios Perdomo, Lina Marcela Guarnizo Barreto, Johanna F. Mendoza Chala, Marly C. Ortega Imbachi, Erika Rubiano Trujillo, Liseth Amalia Tafur Góngora, Adriana Mora Escobar y Ana María Mora Escobar por su participación en el macroproyecto “Diseño y evaluación de un modelo de Clima Escolar desde la Educación para la Inclusión”.

REFERENCIAS BIBLIOGRÁFICAS

- Ainscow, M., Booth, T., & Dyson, A. (2006). *Improving schools, developing inclusion*. Routledge.
- Aldridge, J. M., & McChesney, K. (2018). The relationships between school climate and adolescent mental health and wellbeing: A systematic literature review. *International Journal of Educational Research*, 88, 121-145. <https://doi.org/10.1016/j.ijer.2018.01.012>
- Barrios, M & Guarnizo, L. (2021). Evaluación del clima escolar en actores educativos de la institución educativa núcleo escolar gradual del municipio de Rivera – huila [Tesis de Maestría, Universidad Surcolombiana].



- Bradshaw, C. P., Waasdorp, T. E., Debnam, K. J., & Johnson, S. L. (2014). Measuring school climate in high schools: A focus on safety, engagement, and the environment. *Journal of School Health, 84*(9), pp.593–604. <https://doi.org/10.1111/josh.12186>
- Brand, S., Felner, R., Shim, M., Seitsinger, A., Dumas, T. (2003). Middle School Improvement and Reform: Development and Validation of a School-Level Assessment of Climate, Cultural Pluralism, and School Safety. *Journal of Educational Psychology, 95*, 570–588. <https://psycnet.apa.org/buy/2003-99913-014>
- Catterall, J. S. (1998). Risk and resilience in student transitions to high school. *American journal of education, 106*(2), 302-333. <https://doi.org/10.1086/444184>
- Centers for Disease Control (2014). Youth risk behavior surveillance-United States, 2013. *Morbidity and Mortality Weekly Report, 63*(4). <https://www.cdc.gov/mmwr/pdf/ss/ss6304.pdf>
- Chen, G., & Weikart, L. A. (2008). Student background, school climate, school disorder, and student achievement: An empirical study of New York City's middle schools. *Journal of School Violence, 7*(4), 3-20. <https://doi.org/10.1080/15388220801973813>
- Cohen, J., McCabe, L., Michelli, N. & Pickeral, T. (2009). School climate: Research, policy, practice, and teacher education. *Teacher College Record, 111*, 180-193. <https://eric.ed.gov/?id=EJ826002>
- Ducoing Watty, P., & Barrón Tirado, C. (2017). La escuela secundaria hoy: problemas y retos. *Revista mexicana de investigación educativa, 22*(72), 9-30. <http://www.scielo.org.mx/pdf/rmie/v22n72/1405-6666-rmie-22-72-00009.pdf>
- Mendoza, J. & Ortega, M. (2021). Clima Escolar en los Actores Educativos de la Institución Educativa San Isidro del Municipio de Acevedo [Tesis de Maestría, Universidad Surcolombiana].
- Montero, I., & León, O. G. (2002). Clasificación y descripción de las metodologías de investigación en Psicología. *International journal of clinical and health psychology, 2*(3), 503-508. http://www.aepc.es/ijchp/articulos_pdf/ijchp-53.pdf
- Mora, A. & Mora, A. (2021). Clima Escolar en actores educativos de la Institución José Hilario López del municipio de Campoalegre y el colegio Salesiano San Medardo de la ciudad de Neiva [Tesis de Maestría, Universidad Surcolombiana].
- Ramelow, D., Currie, D., & Felder-Puig, R. (2015). The Assessment of School Climate: Review and Appraisal of Published Student-Report Measures. *Journal of Psychoeducational Assessment, 33*(8), pp.731–743. <https://doi.org/10.1177/0734282915584852>
- Reaves, S., McMahon, S. D., Duffy, S. N., & Ruiz, L. (2018). The test of time: A meta-analytic review of the relation between school climate and problem behavior. *Aggression and Violent Behavior, 39*, pp.100–108. <https://doi.org/10.1016/j.avb.2018.01.006>
- Rubiano, E. & Tafur, L. (2021). Evaluación del Clima Escolar en las Instituciones Educativas Ana Elisa Cuenca Lara del Municipio de Yaguará (Huila) y Técnica Comercial Caldas del Municipio del Guamo (Tolima). [Tesis de Maestría, Universidad Surcolombiana].



- Sierra-Barón, W. (2012). Promoción de resiliencia en niños de instituciones educativas oficiales de Neiva, Colombia. *Revista Iberoamericana de Psicología*, 5(1), 19-28. <https://doi.org/10.33881/2027-1786.rip.5102>
- Sierra-Barón, W. (2021). Evaluación del clima escolar. En P. Páramo & A.urbano (Eds), *El tercer maestro: la dimensión espacial del ambiente educativo y su influencia sobre el aprendizaje* (145-162). Universidad Pedagógica Nacional.
- Sierra-Barón, W., Rincón Perdomo, J.M. & Trujillo Vanegas, C. (2020). Clima Escolar: Un reto para la Educación Inclusiva. En D.C. Chavarro (Eds.), *Perspectivas contemporaneas en Psicología* (pp. 87-117). Corporación Universitaria Minuto de Dios- Uniminuto.
- Thapa, A., Cohen, J., Guffey, S., & Higgins-D'Alessandro, A. (2013). A review of school climate research. *Review of Educational Research*, 83, 357–385. <https://doi.org/10.3102/0034654313483907>
- Van Eck, K., Johnson, S. R., Bettencourt, A., & Johnson, S. L. (2017). How school climate relates to chronic absence: A multi-level latent profile analysis. *Journal of School Psychology*, 61, 89-102. <https://doi.org/10.1016/j.jsp.2016.10.001>
- Wang, M. Te, & Degol, J. L. (2016). School Climate: a Review of the Construct, Measurement, and Impact on Student Outcomes. In *Educational Psychology Review*, 28, pp. 315-352 <https://doi.org/10.1007/s10648-015-9319-1>
- Zullig, K. J., Koopman, T. M., Patton, J. M., & Ubbes, V. A. (2010). School climate: Historical review, instrument development, and school assessment. *Journal of Psychoeducational Assessment*, 28 (2), pp. 139–152. <https://doi.org/10.1177/0734282909344205>